



NAALAKKERSUISUT
GOVERNMENT OF GREENLAND



GRØNLAND på vej til vækst

**Modernisering af
erhvervsrammer og
arbejdsmarked i
Grønland**



PÅ VEJ IND I EN MODERNE LIGA

- Modernisering for at ruste Grønland til en fremtid, hvor der skal skrues op for konkurrence, udvikling og aktiviteter på erhvervsområdet
- Et mere dynamisk erhvervsliv skaber bedre forhold for indbyggerne og genererer økonomisk aktivitet, der giver flere arbejdspladser og indtægter til samfundet
- Naalakkersuisut har derfor gennem de seneste år arbejdet intensivt på at modernisere og forbedre rammerne for at drive erhvervsvirksomhed i Grønland for at sikre fremtidig udvikling, vækst og velfærd





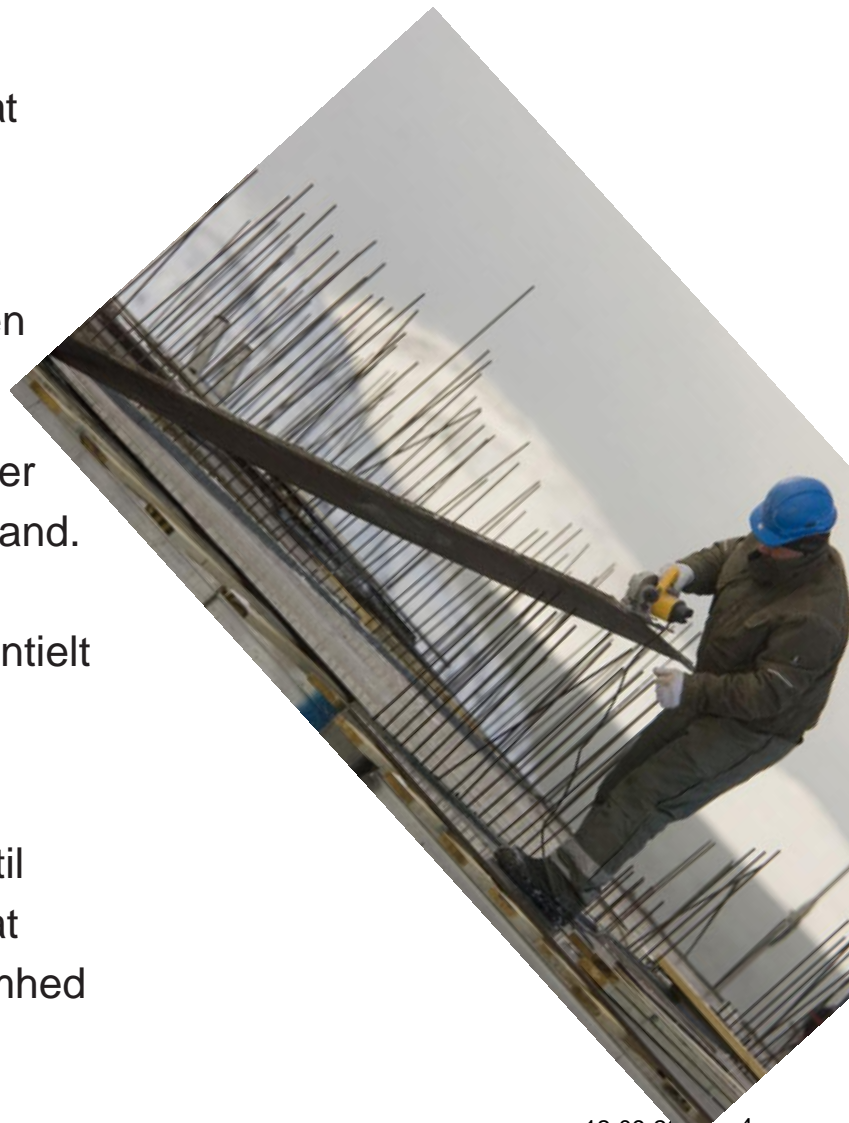
- Moderniseringsprocessen er helt afgørende for at tiltrække udenlandske investeringer, der kan være med til at løfte de store investeringsbehov inden for infrastruktur og eksportvirksomhed
- Lovgivningen tilpasses internationale standarder
- Naalakkersuisuts indsats for at modernisere erhvervsrammerne kan opdeles i fire overordnede temaer:
 - Modernisering af lovgivningen
 - Friere konkurrence på det grønlandske marked
 - Modernisering af erhvervsstøtteordninger
 - Øget adgang til eksternt finansiering



LOVENE FØLGER MED TIDEN



- En række love er blevet ændret og moderniseret for at fremme konkurrencen på det grønlandske erhvervsmarked og for at beskytte forbrugerne
- **Næringsloven** er blevet forenklet og ændret, så den passer til nutidens forhold.
- Den nye næringslov fjerner en række betingelser, der tidligere var for at drive erhvervsvirksomhed i Grønland. Lovændringen gør det således lettere at etablere virksomhed i Grønland, hvorved konkurrencen potentielt kan øges.
- Målet med den nye næringslov er at skabe et godt erhvervsklima, der kan tiltrække nye virksomheder til landet og dermed også give bedre betingelser for, at iværksættere her i landet kan etablere egen virksomhed



FRIERE KONKURRENCE



- **Konkurrenceloven**, øger mulighederne for friere konkurrence på det grønlandske marked
- Konkurrence fremmer initiativ og er godt for både virksomheder og forbrugere, og for at understøtte mere konkurrence forbyder loven en række praksisser, der tidligere har forhindret fri konkurrence på en række områder
- Ændringerne af konkurrenceloven skal især ses i lyset af en række sager, der gennem ulovlige aftaler og karteldannelser har været med til at forvride konkurrencen i det grønlandske erhvervsliv (eksempelvis den såkaldte Byggekartelsag)



FORBRUGERBESKYTTELSE



- **Markedsføringsloven**, forbyder urigtig eller vildledende markedsføring og sikrer dermed klare ramme for markedsføring og beskytter forbrugerne mod vildledende markedsføring



EVALUERING OG OPDATERING AF ERHVERVSSTØTTEORDNINGER



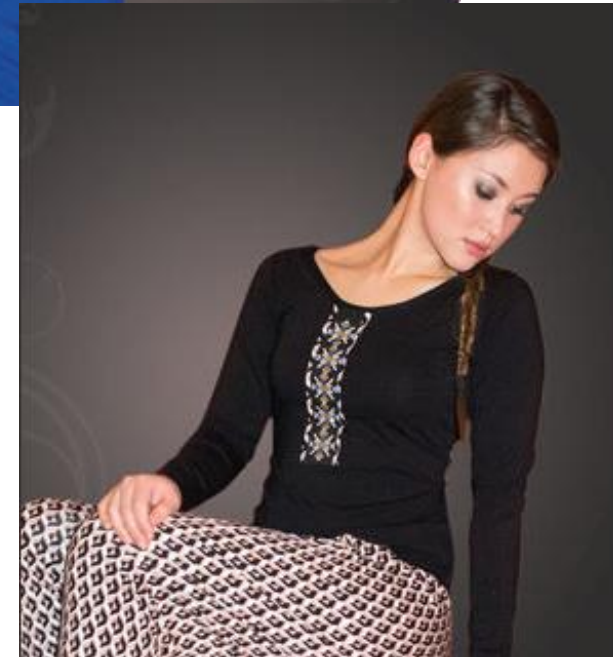
- I 2016 gennemføres en evaluering af de eksisterende erhvervsfremmeordninger for at tilpasse dem tiden og udviklingen
- **Disse ordninger er bl.a.:**
 - Mulighed for at tildele økonomisk støtte og rådgivning i forbindelse med opstart og udvidelse af virksomhed af virksomhed
- **Støtte gives i form af:**
 - De såkaldte klippekort – eksempelvis til anvendelse af professionel konsulentbistand
 - Produktudvikling
 - Eksportstøtte
 - Afsætning af puljer til særlige brancher eller virksomheder, herunder eksempelvis turisme, grønlandske fødevarer og is og vand



INKUBATORORDNING

- ET NYT INITIATIV

- Erfaringer fra andre lande (eksempelvis Island og Israel) har vist, at iværksættere typisk har behov for rådgivning og sparring i selve opstartsfasen
- Det er Naalakkersuisuts ønske at skabe en platform for iværksættere med inspiration fra andre lande – en såkaldt inkubatorordning, der skal virke som en slags kreativ »rugekasse« for nye iværksættere – samt hjælpe til netværksopbygning blandt de nye virksomheder
- Ordningen er vedtaget af Inatsisartut i 2016



Taksøe rapportens anbefalinger til nye finansieringsmekanismer



- Fælles for mange af de muligheder og forpligtelser, der følger af Kongerigets position i Arktis, er, at interessevaretagelsen kræver politiske såvel som økonomiske investeringer.
- Det foreslås at afdække mulige finansieringsmekanismer, herunder muligheder inden for Vækstfonden, for private fonde samt aktivering af pensionsmidler i en særlig arktisk fond.
- På internationalt niveau bør Kongeriget samtidig afsøge mulighederne for investeringer i Arktis, eksempelvis gennem etablering af en arktisk investeringsbank.

Konkrete tiltag til sikring af nye finansieringsmekanismer



Vækstfonden

- Vækstfonden er allerede nu aktiveret til finansiering af erhvervsprojekter i Grønland. Dels alene – og dels sammen med Greenland Venture og de private pengeinstitutter.
- Vækstfondens direktør oplyser at Vækstfondens nye strategi er at komme til at spille samme rolle i Grønland som i Danmark. Han har peget på tre hovedområder som særligt interessante:
 - Turisme
 - Råstoffer
 - Fiskeri og forarbejdning

Konkrete tiltag til sikring af nye finansieringsmekanismer



Vækstfonden

- Denne nye satsning er baseret på en ændring i lovgivningen i 2015, som åbnede for at grønlandske og færøske virksomheder kan få adgang til finansieringsløsninger fra den statslige finansieringsfond.
- Vækstfonden er allerede aktive i Grønland med finansieringer af erhvervsaktiviteter indenfor turisme ligesom fonden ser på projekter indenfor råstofområdet.



Nye lånemuligheder – EIB

Den Europæiske Investeringsbank



- EIB stiller lån og garantier til rådighed for sunde og økonomisk bæredygtige projekter, særligt inden for EU.
- Ved lån og garantistillelse uden for EU opererer EIB under aftaler indgået under de europæiske udviklings- og samarbejdspolitikker.
- Per 1. januar 2016 administrerer EIB også den Europæiske Fond for Strategiske Investeringer (EFSl), der er en garantifond på 21 mia. euro finansieret af dels EU-budgettet (16 mia. euro), dels Den Europæiske Investeringsbank (EIB) (5 mia. euro).



Nye lånemuligheder – EIB

Den Europæiske Investeringsbank



- EIB foretager også udlån til afrikanske, caribbiske og stillehavslande (ACPs) og oversøiske lande og territorier (OCTs).
- Eksempelvis udgjorde EIBs udlånsaktiviteter i ACP og OCT regionerne i 2015 EUR 1,086 milliard. Desuden var der projekter for EUR 1,303 milliard under behandling.
- I Grønland deltager EIB pt. i finansieringen af Hudson Resources mineprojekt White Mountain ved Kangerlussuaq – med et ansøgt lån på 14 mio EUR

Nye lånemuligheder – EIB

Den Europæiske Investeringsbank



European Investment Bank The EIB bank

WHITE MOUNTAIN PROJECT

Reference: 20160116
Release date: 14 April 2016

Promoter – Financial Intermediary
Hudson Greenland A/S (a subsidiary of Hudson Resources Inc)

Location
OCT

Description
The project consists of the development of an anorthosite (calcium feldspar) deposit situated on the central west coast of Greenland. The promoter proposes to establish a quarrying and processing operation at the site, including transport and ancillary facilities. Industrial minerals from the project will be sold and shipped to structural fiberglass manufacturers in Europe, Asia and North America, as well as users of fillers and extenders in the paints and plastics industry.

Objectives
This project is expected to have a positive impact on economic activity by supporting the direct employment of some 60 staff working for the project, hired mainly from around the adjacent area. This corresponds to supporting the livelihood of more than 150 people. During construction, this project will employ around 20 people (30 person-years), again mainly from the project area. Indirect employment creation will moreover contribute to the project's impact. It is estimated that during the life of the project, direct and indirect tax and royalty payments will amount to at least DKK 105m (EUR 22m). In addition, the promoter has concluded an impact benefit agreement with the Government of Greenland outlining other initiatives undertaken in support of the local community. More specifically, it will contribute to two particular initiatives: 1) an education fund, the aim of which is to improve skilled and unskilled workers' skills and job opportunities in relation to the mining sector and 2) a social and cultural fund to provide on-site measures allowing Greenland workers to remain connected with their culture.

Comments

Sector(s)
Credit lines

Proposed EIB finance (Approximate amount)
EUR 14 million

Total cost (Approximate amount)
EUR 27 million

Environmental aspects
The project concerns the development of a greenfield industrial mineral mine with a basic processing plant being subject to an environmental impact assessment (EIA) both according to Greenland and EU legislation (listed under Annex I of the EIA Directive). An environmental and a social impact assessment have been established and approved by the competent authority in the process of granting the exploitation license. The EIA, social impact assessment (SIA) and related documents and the impacts will be assessed in detail during the project due diligence.

Procurement
The Bank will require the promoter to ensure that implementation of the project

Credit lines

Proposed EIB finance (Approximate amount)

EUR 14 million

Total cost (Approximate amount)

EUR 27 million

Environmental aspects

The project concerns the development of a greenfield industrial mineral mine with a basic processing plant being subject to an environmental impact assessment (EIA) both according to Greenland and EU legislation (listed under Annex I of the EIA Directive). An environmental and a social impact assessment have been established and approved by the competent authority in the process of granting the exploitation license. The EIA, social impact assessment (SIA) and related documents and the impacts will be assessed in detail during the project due diligence.

Procurement

The Bank will require the promoter to ensure that implementation of the project

Nye lånemuligheder – NIB



- Den Nordiske Investeringsbank

- Investeringsbanken yder især støtte til projekter, der kan understøtte vækst, udvikling og konkurrenceevne i de nordisk-baltiske lande, og til projekter, der har en særlig miljøprofil.
- Desuden oprettede NIB som noget nyt i 2015 en Arktisk lånefacilitet på 500 mio. EUR, der skal stimulere investeringer i det arktiske område.
- Lånene vil primært rettes mod infrastrukturprojekter, bæredygtig energiprojekter og lignende



Lov om EKF Danmarks Eksportkredit fra 2016

- Det er lovens hensigt at give færøske og grønlandske virksomheder adgang til EKF Danmarks Eksportkredits ydelser i samme omfang som i dag.
- Det foreslås, at i det omfang virksomheder på Færøerne og i Grønland får adgang til finansiering fra EKF Danmarks Eksportkredit sker det på lige vilkår med danske virksomheder.
- Forslaget har til formål i videst muligt udstrækning at ligestille færøske og grønlandske virksomheder med danske virksomheder.
- Det skal bemærkes, at adgangen for færøske og grønlandske virksomheder til finansiering fra EKF Danmarks Eksportkredit ikke berører danske virksomheders adgang til finansiering fra EKF Danmarks Eksportkredit i forbindelse med eksport til enten Færøerne eller Grønland, da Færøerne og Grønland i denne sammenhæng behandles på linje med det øvrige udland.

BEDRE ADGANG TIL FINANSIERING



- Langt hen ad vejen er der etableret finansieringsordninger omfattende Grønland af såvel statslig som international karakter
- Anbefalingerne i såvel fælles rapporten mellem Departementet for Erhverv, Arbejdsmarked og Handel og Erhvervs- og Vækstministeriet som Taksø-rapporten er således ved at blive implementeret
- **Aktørerne er bl.a.:**
 - Eksportkreditfonden
 - Vækstfonden
 - Den Nordiske Investeringsbank
 - Den Europæiske Investeringsbank





Nye erhvervsstrategier

- I tilknytning til den igangværende modernisering af erhvervs- og finansieringsrammerne for det grønlandske erhvervsliv – har Naalakkersuisut igangsat udarbejdelse og implementering af en række nye sektorspecifikke erhvervsstrategier m.m.
- Indsatsen omfatter bl.a. en national turismestrategi, en ny is- og vandstrategi, markedsføring af vandkraftpotentialer overfor energikrævende industrier, modernisering af transportinfrastrukturen.
- I det følgende beskrives som et eksempel på reformarbejdet arbejdet med implementering af den allerede vedtagne nationale turismestrategi og de krav dette stiller til bl.a. investeringer og finansieringsordninger



FLERE TURISTER TIL GRØNLAND

– TURISMESTRATEGI 2016 -2020



- National turismestrategi 2016 - 2020: »Turismen i Grønland: Hvad skal der til?«
- Strategien tager spørgsmål op på tre hovedområder, nemlig:
 - **Trafiksystemet**
 - Hvordan gøres det billigere og lettere at være turist i Grønland?
 - **Private investeringer**
 - Hvordan opmuntres det private erhvervsliv til at investere, så turister i Grønland får flere og bedre tilbud og oplevelser?
 - **Markedsføring**
 - Hvor og hvordan skal Grønland brandes som turistdestination, så flere turister får lyst til at besøge landet?



TRAFIKSYSTEMET

- BEDRE FORHOLD FOR FLY OG KRYDSTOGTSKIBE

- Grønland kan i dag ikke konkurrere på prisen med sammenlignelige lande, eksempelvis Island og Svalbard
- Fordyrende struktur på lufthavnsområdet kombineret med højt afgiftsniveau for flytrafikken
- Nødvendigt med en udbygning af landingsbaner samt etablering af nye landingsbaner flere steder i landet, hvis Grønland skal tiltrække flere turister
- Øget tilgængelighed og lavere pris for turisternes transportudgifter





FLERE TURISTER TIL GRØNLAND – STATUS OG MÅLSÆTNINGER

- Rambøll har udarbejdet rapporten: *"Turisme, Udvikling og Vækst gennem ændret Lufthavnsstruktur"* (2015)

Rapporten konkluderer:

- Hvis man forlænger landingsbanerne i Ilulissat og Nuuk til 2.200 meter kan man opnå:
 - En prisreduktion på op til 30 %





FLERE TURISTER TIL GRØNLAND

– STATUS OG MÅLSÆTNINGER

- Den nye turismestrategi tager derfor fat i væsentlige problemer, som skal løses, så Grønland kan tiltrække et større antal turister
- Målet er at øge antallet af landbaserede turister fra de i 2014 ca. 37.000 til 74.500 i 2040
- På krydstogtsfronten er målet at tiltrække ca. 39.000 turister i 2040



PRIVATE INVESTERINGER - FLERE OPLEVELSER FOR TURISTER

- Flere private initiativer og investeringer er nødvendige, hvis Grønland skal blomstre som turistdestination – eksempelvis inden for vildmarkshoteller, organiserede lystfisker- og jagtcamps og anlæg til mountainskiing

PRIVATE INVESTERINGER



- FLERE OPLEVELSER FOR TURISTER



- For at understøtte det private initiativ vil Naalakkersuisut udstede koncessioner til private, som har ideer til oplevelser for turister.
- En koncession til et område kan give den private investor den fornødne sikkerhed ved større investeringer
- Sådanne investeringer kan være med til at udvikle turismen, samtidig med at det skaber grobund for vækst og flere arbejdspladser i et område

VISITORCENTRE



ETABLERING AF VISITORCENTRE



- I større målestok skal der satses på visitorcentre, som etableres i fællesskab mellem private fonde og offentlige
- Isfjordscenteret i Ilulissat, som forventes klar til besøgende i 2018, er det første eksempel på den type af turisttilbud og som allerede har akkumuleret mere interesse for området
- Synergieffekten skal i denne sammenhæng ikke underkendes . En særligt populær turistattraktion giver tilsvarende travlhed på de nærliggende hoteller og turistaktører





Regionale Visitorcentre

Ilulissat Isfjordscenter – pilotprojekt

Centret formidler isfjordens lokale og globale betydning:

- viden om UNESCOs verdensarv
- grønlandsk kulturhistorie
- verdens klimaforandringer



Hvordan finansieres det?

- | | |
|-------------------------------|--------------|
| ▪ Samlede anlægsomkostninger: | 108 mio. DKK |
| ▪ Real Dania | 75 mio. DKK |
| ▪ Andre fondsmidler | 10 mio. DKK |
| ▪ Selvstyret / Kommunen | 23 mio. DKK |

Årlige nettodriftsudgifter på 2 mio. kr. forudsættes dækket via en servicekontrakt.

Ilulissat Kangiani qitiusumik ingerlatsivik



Tunu



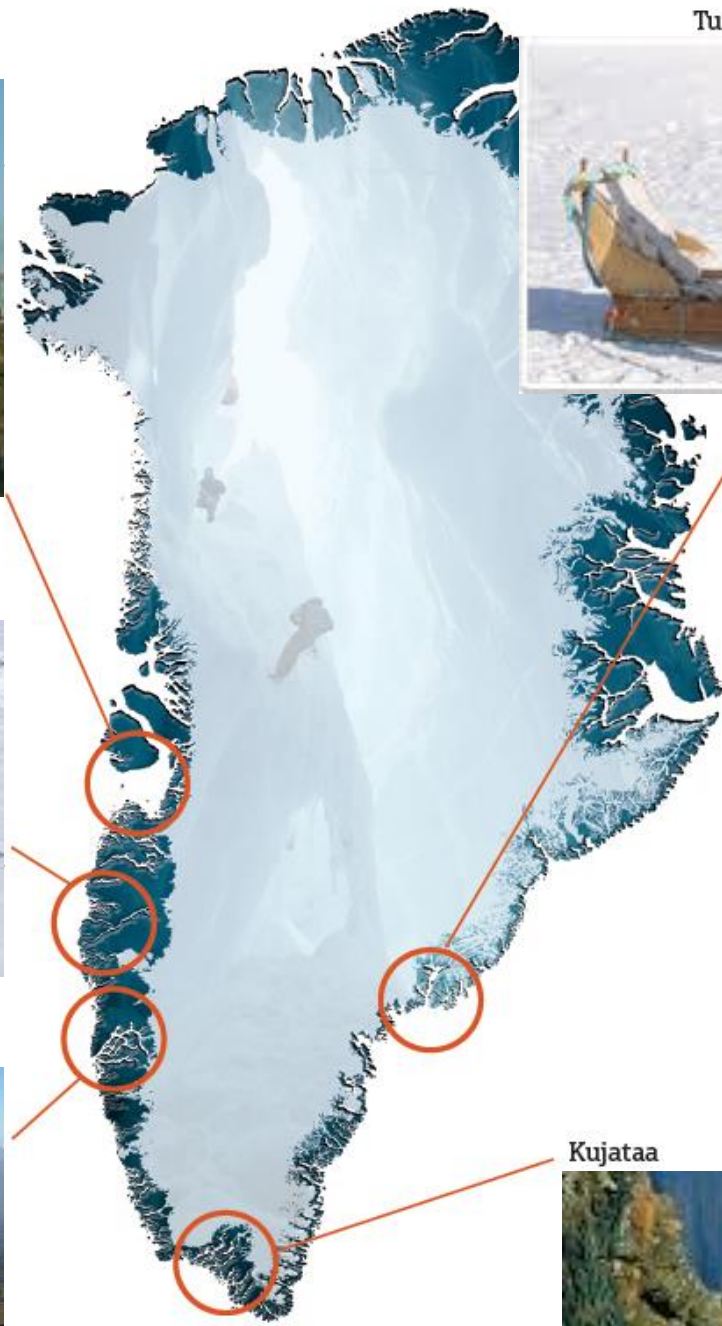
Qeqqa



Nuuk



Kujataa





Tak for opmærksomheden



*Billeder fra Visit Greenland – Mads Pihl, Glenn Mattsing,
Kunuk Abelsen og Thomas Nørby Mogensen*